

bryn™



nuna®



Thank you!

You've just purchased a Nuna product, and you can be sure that your child is getting the best there is. Our products are expertly engineered for safety, with luxury fabrics and sophisticated style. Whatever made you fall in love with Nuna, rest assured your adventures with your little one will be easier from now on, freeing you to enjoy more happy family moments together.



IMPORTANT!
KEEP THESE
*INSTRUCTIONS FOR
FUTURE REFERENCE:
READ CAREFULLY*

Contents

Product Information	4
Product Registration (USA consumers only)	
Limited Warranty	
Contact	
Child Usage Requirements	6
Warnings	6
Parts List	8
Product Setup	10
Product Use - High Chair Mode	20
Product Use - Youth Mode	22
Cleaning and Maintenance	24
Français canadien (FR)	28

Product Information

Model Number: _____

Manufactured in (date): _____

Product Registration (Applicable for US residents only)

Please fill in the above information. The model number and the manufactured in date are located on a label on the bottom of the seat. Fill out the prepaid registration postcard attached to the product and mail it today.

To register your product, please visit:
www.nunababy.com/register-gear

Limited Warranty

We have purposely designed our high-quality products so that they can grow with both your child and your family. Because we stand by our product, our gear is covered by a custom limited warranty per product, starting from the day it was purchased. Please have the proof of purchase, model number and manufactured in date available when you contact us.

For warranty information please visit:
USA: www.nunababy.com/warranty
Canada: www.nunababy.ca/en/about-us/1143-warranty

Contact

For replacement parts, service, or additional warranty questions, please contact our customer service department.

In the USA:
infousa@nunababy.com
www.nunababy.com
1.855.NUNA.USA

In Canada:
Nuna Canada
2520 AV Marie-Curie
St-Laurent, QC, H4S 1N1
1-800-667-4111
www.nunababy.ca

Child Usage Requirements

This product is suitable for use with children who can sit upright unassisted (approximately 6 months old), up to 6 years old or 60 lb (27.2 kg) (whichever comes first).

High Chair Mode:

- With armbar and tray attached, or with armbar only
- With or without included upholstered seat pad
- **ALWAYS** use harness and backrest

Youth Mode:

- When child can climb in unassisted (approximately 3 years old)
- Without armbar, tray, harness, and seat pad
- **ALWAYS** use backrest

WARNING

Failure to follow these warnings and instructions could result in serious injury or death.

ALWAYS use BRYN on a level, stable surface.

- The child should be secured in the high chair at all times by the restraint system.
- The tray and armbar are not designed to hold the child in the chair.
- It is recommended that the high chair be used only by children capable of sitting upright unassisted.

FALL HAZARD: Children have suffered severe head injuries including skull fractures when falling from high chairs. Falls can happen suddenly if child is not restrained properly.

- Always use the restraints, and adjust to fit snugly.
- Tray is not designed to hold child in chair.
- Never leave child unattended.
- Stay near and watch child during use.

STRANGULATION HAZARD Do not place this product in any location where there are cords, such as window blind cords, drapes, phone cords, etc.

Discontinue use of this product when child reaches 6 years of age or 60 lb (27.2 kg), whichever comes first.

To avoid any danger of suffocation, remove all plastic covers before using this product and destroy or keep away from babies and children!

Discontinue using these products should they become damaged or broken.

Use original Nuna parts and accessories only.

If refinishing, use a nontoxic finish specified for children's products.

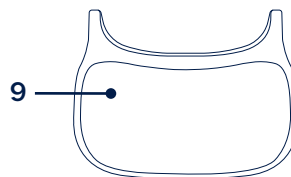
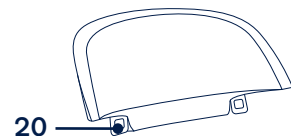
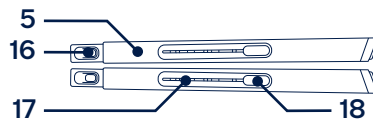
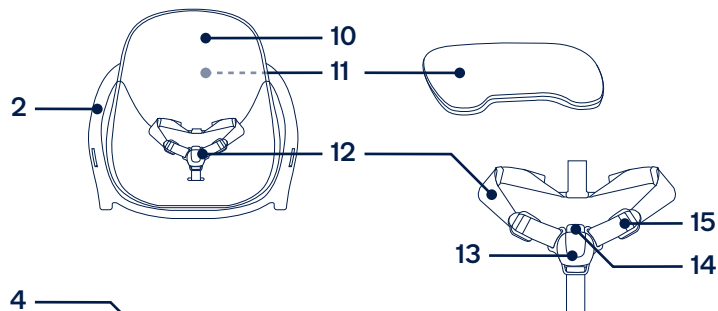
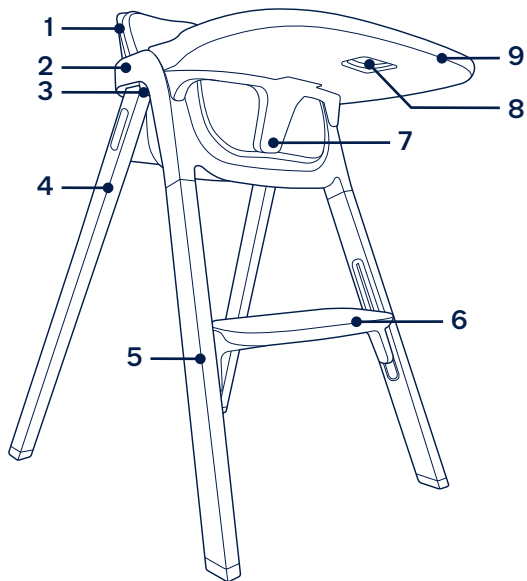
Magnetic Harness Buckle

The buckle and buckle clips contain magnets. If your child has a medical condition that prohibits the use of magnets near the child, do not use the highchair. Contact Nuna to discuss a solution. Be mindful of the possible interaction of magnets in buckles and certain electronic devices.

Parts List

Check that you have all the parts for this product before assembling it. Adult assembly required.

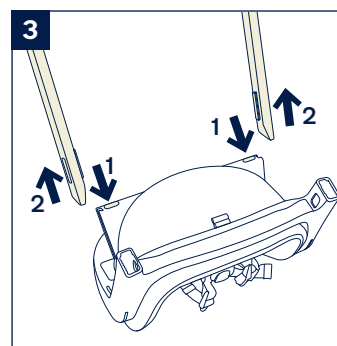
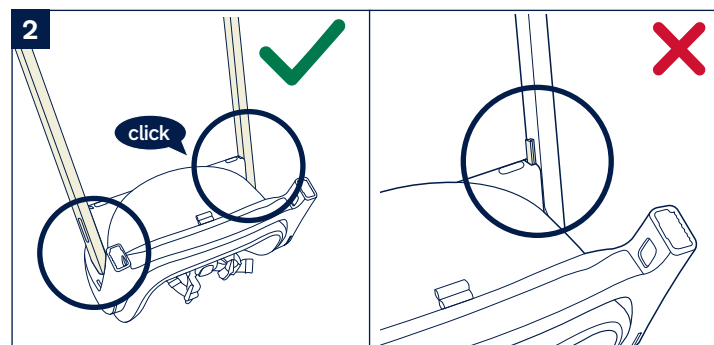
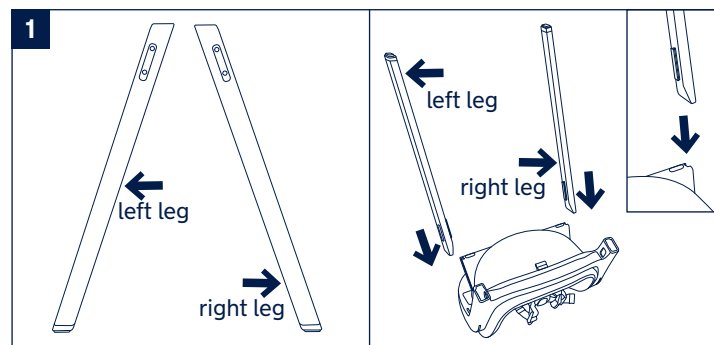
- | | |
|-----------------------------|----------------------------|
| 1 Backrest | 12 Harness |
| 2 Seat | 13 Magnetic Buckle |
| 3 Armbar Release Buttons | 14 Buckle Release Button |
| 4 Rear Leg (x2) | 15 Adjustment Straps |
| 5 Front Leg (x2) | 16 Front Leg Attachment |
| 6 Footrest | 17 Footrest Slot |
| 7 Armbar | 18 Footrest Release Button |
| 8 Tray Release Button | 19 Footrest Mount |
| 9 Tray | 20 Backrest Mounts |
| 10 Seat Pad | 21 Armbar Mount |
| 11 Insert (inside seat pad) | |



Product Setup

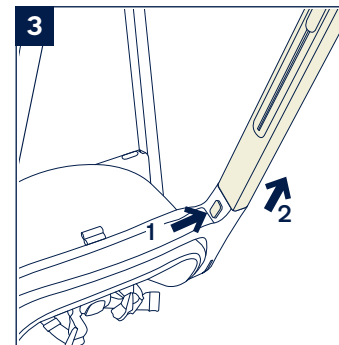
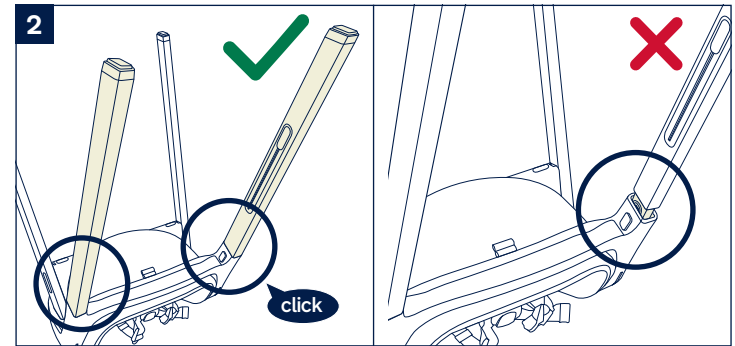
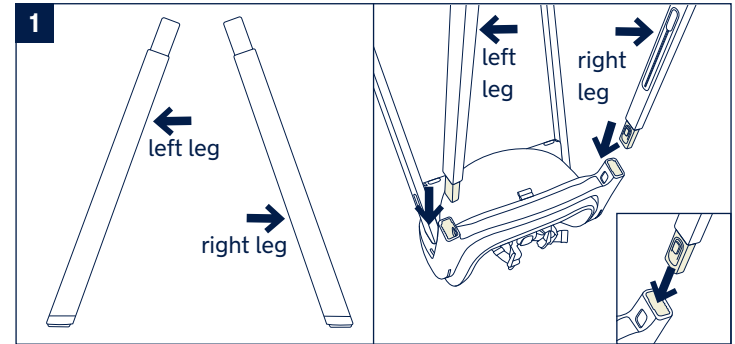
Rear Legs

- 1 - With the bottom of the seat facing upwards, slide the rear leg into the slot on the side of the seat.
- 2 - A “click” indicates the leg is attached. Pull on the leg to check. If the leg is attached properly, the tab on the rear leg will be completely inside the slot.
- 3 - To remove, press the rear leg release button on the bottom of the seat (1) and pull the rear leg out of the slot (2).



Front Legs

- 1 - With the bottom of the seat facing upwards, slide the front leg into the slot on the side of the seat.
- 2 - A “click” indicates the leg is attached. Pull on the leg to check. If the leg is attached properly, the front leg attachment will be completely inside the slot.
- 3 - To remove, press the front leg release button on the seat (1) and pull the front leg out of the slot (2).



Footrest

- 1 - With the Nuna logo facing out, align the footrest mounts on both sides with the footrest slots on the front legs.
- 2 - Push the footrest mounts out on both sides simultaneously, using them to press on the footrest release buttons.
- 3 - While pressing on the release buttons (step 2), slide the footrest mounts up into the footrest slots simultaneously.

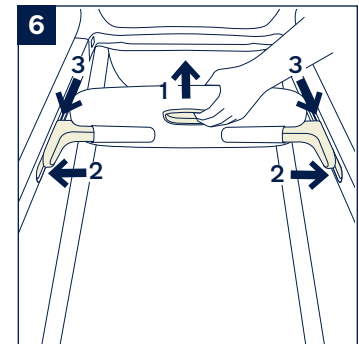
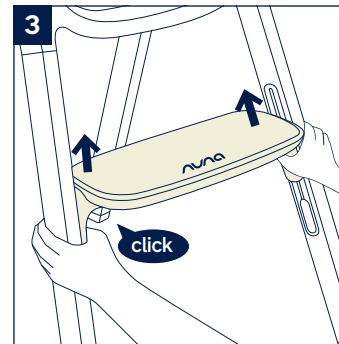
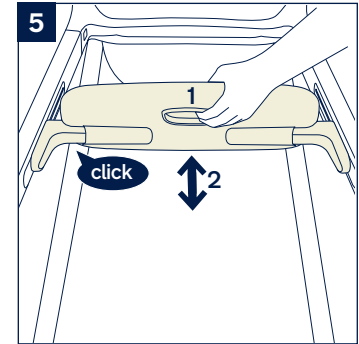
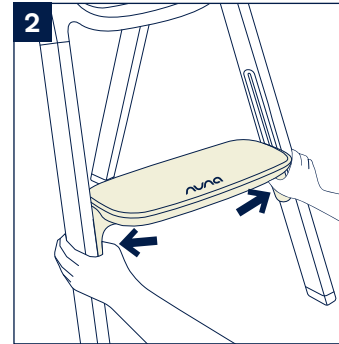
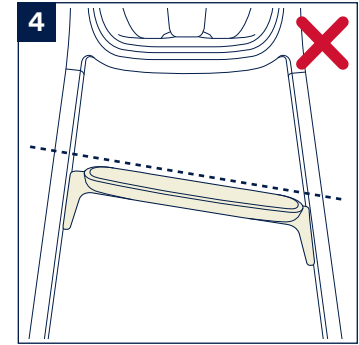
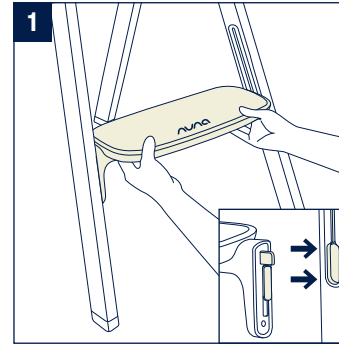
A “click” indicates the footrest is attached. Push down on the footrest to check.

- 4 - The footrest must be level.
- 5 - The footrest has 3 positions. To adjust the position, squeeze and hold the footrest adjustment button on the bottom of the footrest (1), and slide the footrest up or down (2).

A “click” indicates the footrest is locked in position. Push down on the footrest to check.

The footrest must be level.

- 6 - To remove, simultaneously squeeze the footrest adjustment button (1) and press the footrest release button (2) on one side so the footrest is unlocked on that side. Repeat on the other side. Then slide the footrest down and out of the footrest slots (3).



Backrest

1 - To remove, press the backrest mounts forward towards the front of the chair (**1**), and pull the backrest up and out of the seat (**2**).

⚠ The backrest should only be removed for cleaning. Do not use the high chair without the backrest attached.

2 - To attach, slide the backrest mounts into the slots on the top of the seat.

3 - A “click” indicates that the backrest is attached. Pull up on the backrest to check.

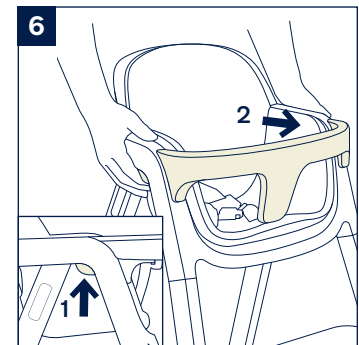
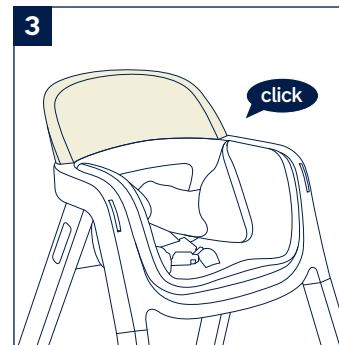
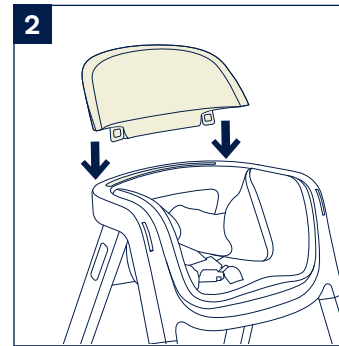
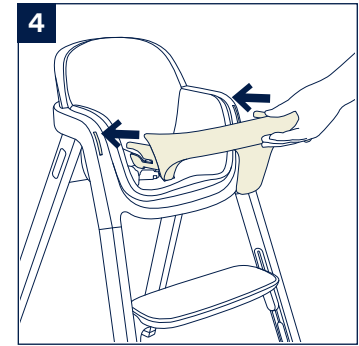
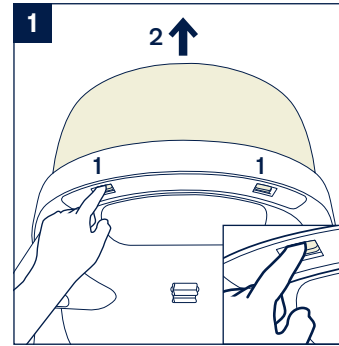
Armbar

⚠ The armbar is not intended to restrain your child. **ALWAYS** secure your child with the harness restraint.

4 - Slide the armbar mounts into the slots on the front of the seat.

5 - A “click” indicates that the armbar is attached. Pull on the armbar to check.

6 - To remove, press the armbar release buttons (**1**) and slide the armbar out of the seat (**2**).



Tray

! The tray and armbar are not intended to restrain your child. **ALWAYS** secure your child with the harness restraint.

- 1 - To attach the tray to the armbar, align the open ends of the tray with the top of the armbar. Squeeze the tray release button (1) and pivot the tray down (2).
- 2 - A “click” indicates that the tray is attached. Pull up on the tray to check.
- 3 - To remove, squeeze the tray release button (1) and lift the tray off the armbar (2).

Seat Pad

- 4 - To remove the seat pad, first slide the tabs of the harness crotch strap and waist straps out of the slots in the seat and seat pad.

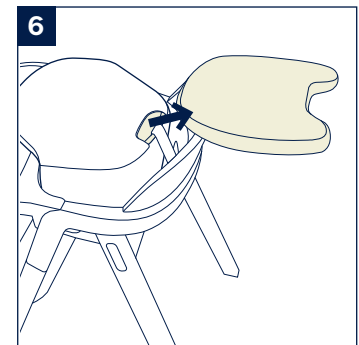
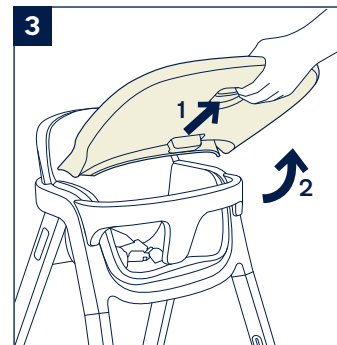
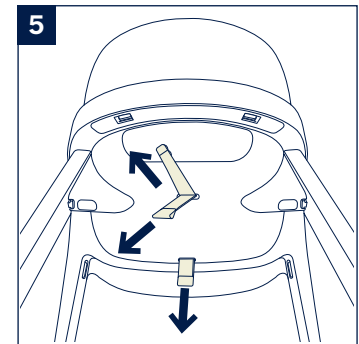
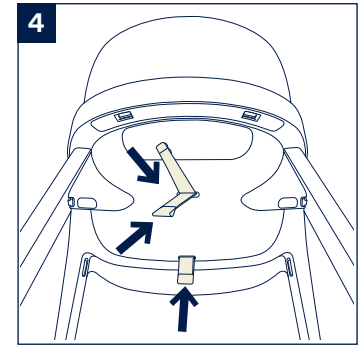
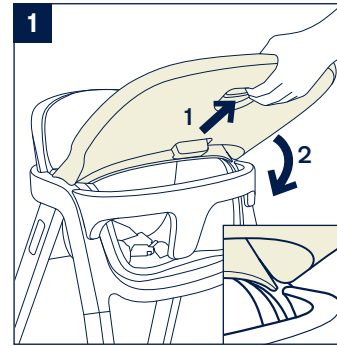
High chair mode (p.20): Remove the seat pad from the high chair, then slide the tabs of the harness crotch strap and waist straps back through the slots in the seat.

Youth mode (p.22): Remove the harness along with the seat pad.

- 5 - To assemble the seat pad, slide the tabs of the harness crotch strap and waist straps through the holes in the seat pad, then through the slots in the seat.

Insert

- 6 - Remove the insert before washing the seat pad. To remove, pull the insert through the hole in the seat pad.



Product Use - High Chair Mode

1 - This product can be used as a high chair with the armband and tray attached, or with just the armband. **ALWAYS** use the harness.

Use of the seat pad is optional. For seat pad removal and assembly, see page 18.

Securing Child

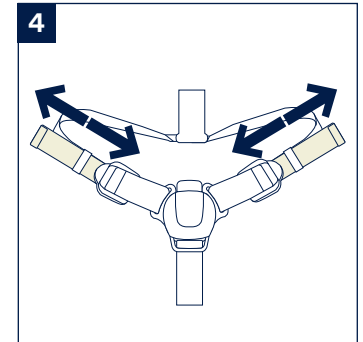
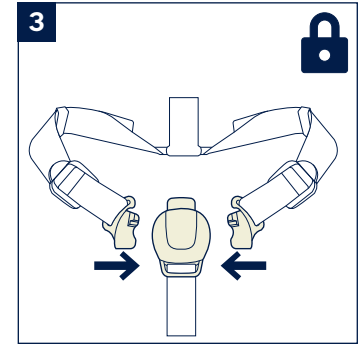
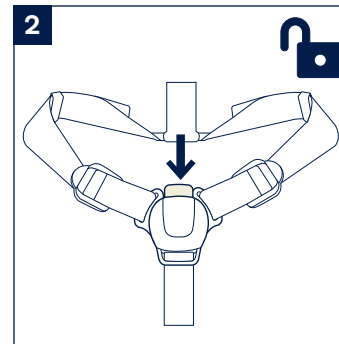
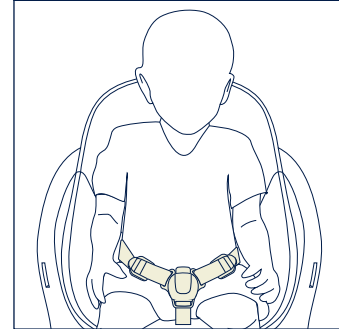
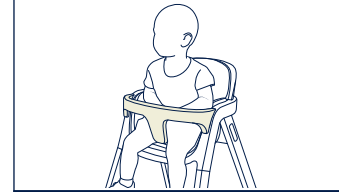
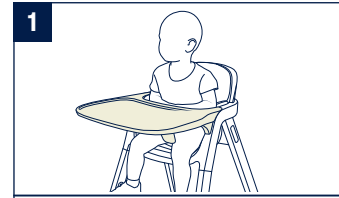
⚠ When using this product as a high chair, the child must always wear the harness restraint correctly fitted and adjusted.

⚠ Belts must not be twisted.

2 - Press the buckle release button and remove the magnetic clips. Place your child in the seat.

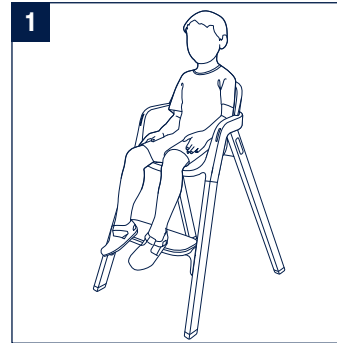
3 - Secure the waist buckles around your child with the magnetic clips.

4 - Slide the adjustment straps to tighten or loosen the waist belt as needed.



Product Use - Youth Mode

- 1 - This product can be used as a youth chair once the child can climb up unassisted (approximately 3 years old).
- ⚠ Discontinue use of this product when the child reaches 6 years of age or 60 lb (27.2 kg), whichever comes first.
 - ⚠ When using this product in youth mode, the harness and seat pad must be removed (p.18).



Cleaning and Maintenance

Refer to the care label attached to the seat pad for washing and drying instructions.

Remove the insert before washing the seat pad.

Clean the high chair and accessories with a damp cloth or a neutral detergent, but do not use abrasive detergents or solvents which could damage the materials.

Continued and extended exposure to sunlight can change the color of many materials.

Inspect your high chair regularly in order to detect any damage.



MERCI!

Vous venez d'acheter un produit Nuna, et vous pouvez être sûr que votre enfant reçoit ce qu'il y a de mieux. Nos produits sont soigneusement conçus en matière de sécurité, avec des tissus luxueux et un style sophistiqué. Quelle que soit la raison pour laquelle vous êtes tombé amoureux de Nuna, soyez assuré que vos aventures avec votre enfant seront plus faciles à partir de maintenant afin de profiter de plus de moments heureux en famille.



IMPORTANT!
CONSERVER CES
DIRECTIVES POUR
RÉFÉRENCE FUTURE:
LIRE ATTENTIVEMENT

Contenu

Informations sur le produit	30
Enregistrement du Produit (pour les résidents américains seulement)	
Garantie limitée	
Contact	
Conditions d'utilisation en ce qui concerne l'enfant	31
Mise en garde	32
Liste des pièces	35
Installation du produit	38
Utilisation du produit - Mode chaise haute	48
Utilisation du produit - Mode jeune enfant	50
Nettoyage et entretien	52

Informations sur le produit

Numéro du modèle : _____

Date de fabrication : _____

Enregistrement du Produit (pour les résidents américains seulement)

Veuillez remplir les renseignements ci-dessus. Le numéro de modèle et la date de fabrication se trouvent sur une étiquette du cadre de la poussette ou de son siège.

Remplissez la carte postale d'enregistrement prépayée jointe au produit et postez-la dès aujourd'hui.

Pour enregistrer votre produit, veuillez-vous rendre à :
www.nunababy.com

Cliquez sur le lien « Enregistrement d'un produit » sur la page d'accueil.

Garantie limitée

Nos produits de haute qualité sont intentionnellement conçus afin qu'ils puissent grandir avec votre enfant et votre famille. Notre équipement est couvert par une garantie limitée personnalisée par produit, à compter de la date où il a été acheté, car nous garantissons la qualité de notre produit. Avoir en main la preuve d'achat, le numéro de modèle et la date de fabrication lorsque vous nous contacterez.

Pour des renseignements concernant la garantie, consulter:
AUX É-U: www.nunababy.com/warranty
Canada: www.nunababy.ca/fr/about-us/1143-warranty

Contact

Pour les pièces de rechange, les réparations ou d'autres questions concernant la garantie, contacter notre service à la clientèle.

Aux É.U.:

infousa@nunababy.com
www.nunababy.com
1.855.NUNA.USA

Au Canada:

Nuna Canada
2520 AV Marie-Curie
St-Laurent, QC, H4S 1N1
1-800-667-4111
www.nunababy.ca

Conditions d'utilisation en ce qui concerne l'enfant

Ce produit convient aux enfants qui demeurent assis sans assistance (environ 6 mois), jusqu'à 6 ans ou 27,2 kg (60 lb) (selon la première éventualité).

Mode Chaise Haute :

- Avec un accoudoir et un plateau fixés ou avec un accoudoir seulement
- Avec ou sans coussin de siège rembourré
- **TOUJOURS** utiliser la ceinture et le dossier

Mode Jeune enfant :

- Lorsque l'enfant peut grimper sans assistance (environ 3 ans)
- Sans accoudoir, plateau, ceinture, et coussin de siège
- **TOUJOURS** utiliser le dossier

MISE EN GARDE

Le non-respect de ces directives peut entraîner des blessures graves, voire mortelles.

TOUJOURS utiliser BRYN sur une surface plane et stable.

- L'enfant doit être attaché dans la chaise haute d'enfant avec le système de retenue en tout temps.
- Le plateau et l'accoudoir ne sont pas conçus pour maintenir l'enfant dans la chaise.
- Il est recommandé que la chaise haute d'enfant soit utilisée par des enfants capables de s'asseoir droit sans assistance.

DANGER DE CHUTE : Des enfants ont subi de graves blessures à la tête, y compris des fractures du crâne, en tombant d'une chaise haute d'enfant. Des chutes peuvent se produire si l'enfant n'est pas attaché adéquatement.

- Toujours utiliser le système de retenue et ajuster la ceinture adéquatement.
- Le plateau ne doit pas servir à retenir l'enfant dans la chaise.

- Ne jamais laisser l'enfant sans surveillance.
- Restez à proximité de la chaise de l'enfant pour le surveiller.

Risque de strangulation Ne placez pas ce produit dans un endroit où il y a des cordes, comme des cordons de stores, des rideaux, des fils de téléphone, etc.

Cessez d'utiliser ce produit lorsque l'enfant atteint l'âge de 6 ans ou 27,2 kg (60 lb), selon la première éventualité.

Pour éviter tout risque de suffocation, retirer toutes les protections en plastique avant d'utiliser ce produit et les détruire ou les garder hors de portée des bébés et des enfants!

Cesser d'utiliser ces produits si ceux-ci sont endommagés ou brisés.

Utiliser uniquement des pièces et accessoires d'origine Nuna.

En cas de remise en état, utiliser un produit de finition non toxique spécifié pour les produits destinés aux enfants.

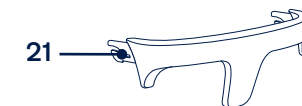
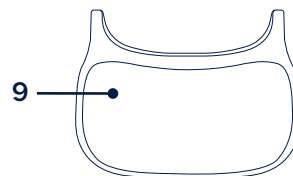
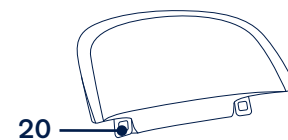
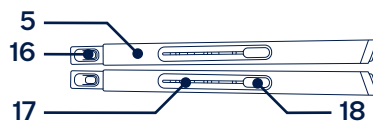
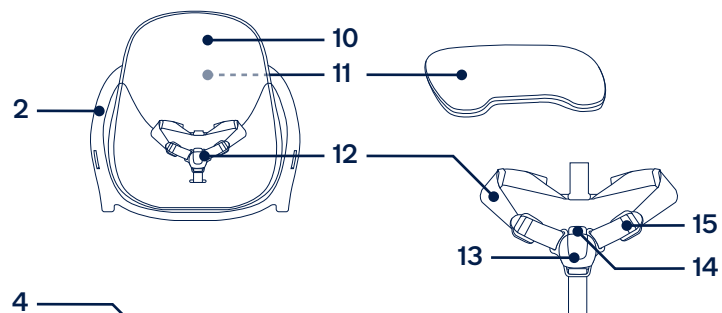
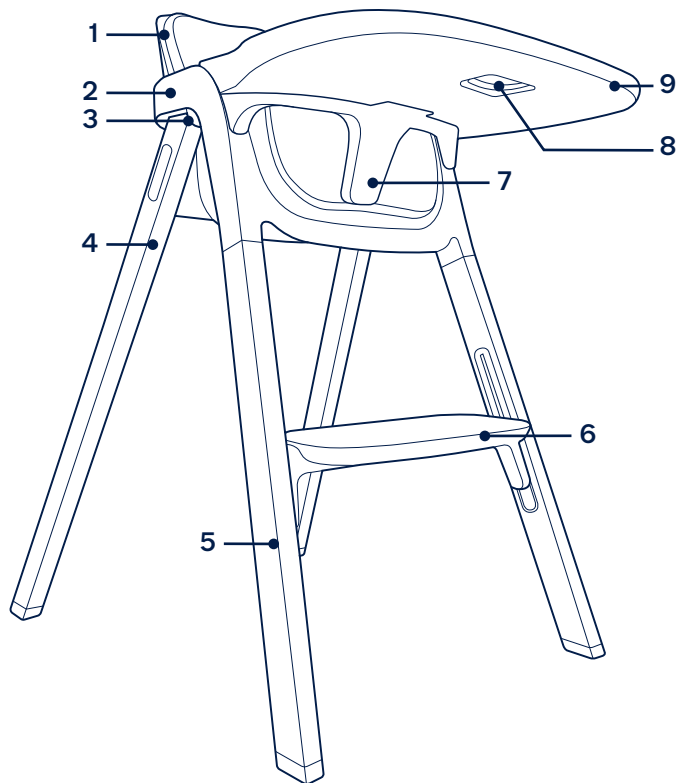
Boucle d'attache aimantée

La boucle et les attaches de la boucle contiennent des aimants. Si votre enfant souffre d'un problème médical lui interdisant d'être en contact avec des aimants, ne pas utiliser la poussette. Communiquez avec Nuna pour discuter d'une solution. Faites attention à l'interaction possible entre les aimants des boucles et certains appareils électroniques.

Liste des pièces

Vérifiez que toutes les pièces nécessaires à l'assemblage de ce produit sont en votre possession avant de procéder. L'assemblage par un adulte est requis.

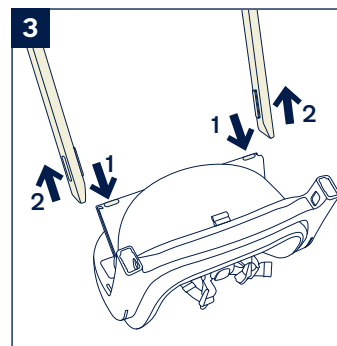
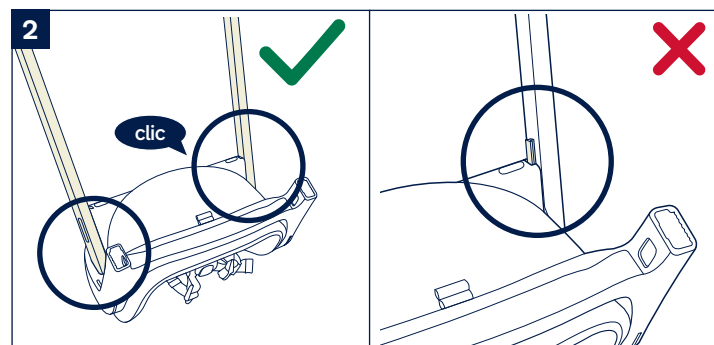
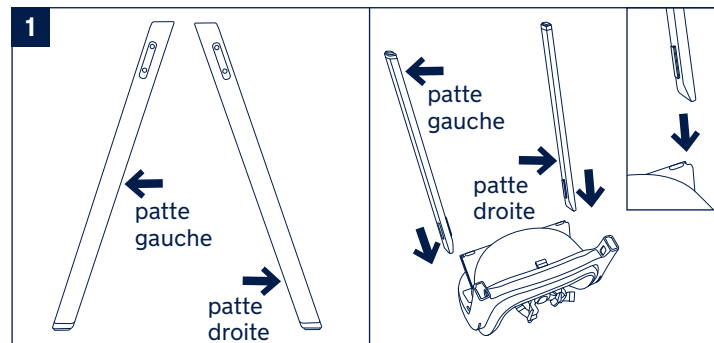
- | | |
|---|--|
| 1 Dossier | 12 Ceinture |
| 2 Siège | 13 Boucle magnétique |
| 3 Bouton de déverrouillage de l'accoudoir | 14 Bouton de déverrouillage de la boucle |
| 4 Patte arrière (x2) | 15 Courroies d'ajustement |
| 5 Patte avant (x2) | 16 Attache des pattes avant |
| 6 Appui-pieds | 17 Fente de l'appui-pieds |
| 7 Accoudoir | 18 Bouton de déverrouillage de l'appui-pieds |
| 8 Bouton de déverrouillage du plateau | 19 Support de l'appui-pieds |
| 9 Plateau | 20 Support du dossier |
| 10 Coussin de siège | 21 Support de l'accoudoir |
| 11 Rehausseur (à l'intérieur du coussin de siège) | |



Installation du produit

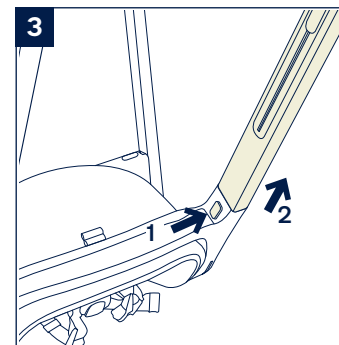
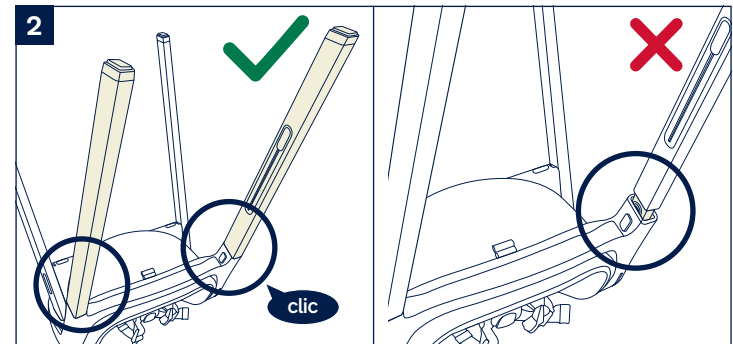
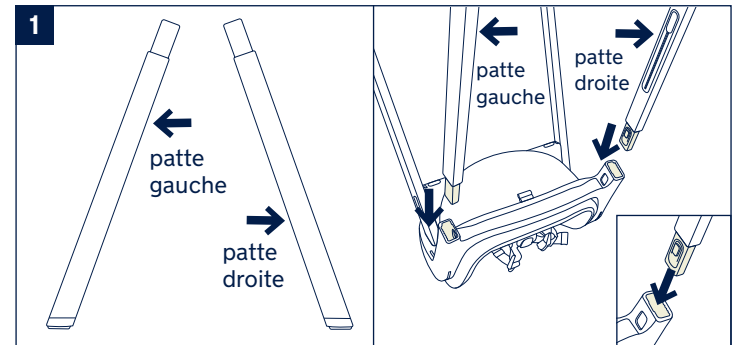
Pattes arrière

- 1 - En orientant le bas du siège vers le haut, faites glisser la patte arrière dans la fente située sur le côté du siège.
- 2 - Le son « clic » indique que la patte est fixée. Tirez sur la patte pour vérifier. Si la patte est fixée adéquatement, la languette sur la patte arrière sera à l'intérieur de la fente au complet.
- 3 - Pour la retirer, appuyez sur le bouton de déverrouillage de la patte arrière au bas du siège (1) et tirez la patte arrière hors de la fente (2).



Pattes avant

- 1 - En orientant le bas du siège vers le haut, faites glisser la patte avant dans la fente située sur le côté du siège.
- 2 - Le son « clic » indique que la patte est fixée. Tirez sur la patte pour vérifier. Si la patte est fixée adéquatement, la languette sur la patte avant sera à l'intérieur de la fente au complet.
- 3 - Pour la retirer, appuyez sur le bouton de déverrouillage de la patte avant au bas du siège (1) et tirez la patte avant hors de la fente (2).



Appui-pieds

- 1 - Avec le logo de Nuna face vers l'avant, alignez les supports de l'appui-pieds sur chaque côté avec les fentes de l'appui-pieds sur les pattes avant.
- 2 - Poussez les supports de l'appui-pieds simultanément de chaque côté en les utilisant pour appuyer sur les boutons de déverrouillage de l'appui-pieds.
- 3 - Lorsque vous appuyez sur les boutons de déverrouillage (étape 2), glissez simultanément le support de l'appui-pieds vers le haut dans les fentes de l'appui-pieds.

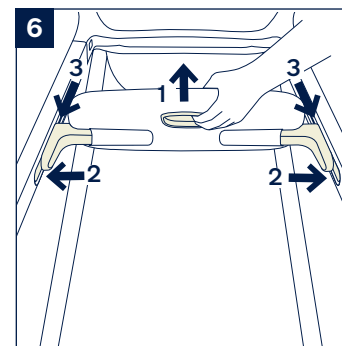
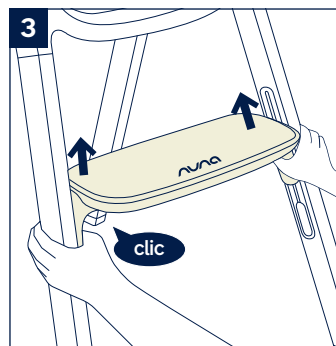
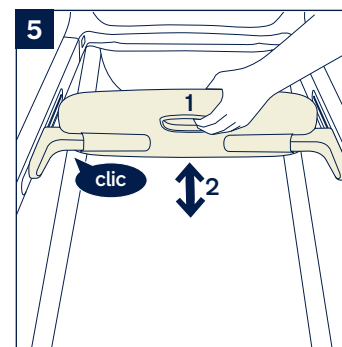
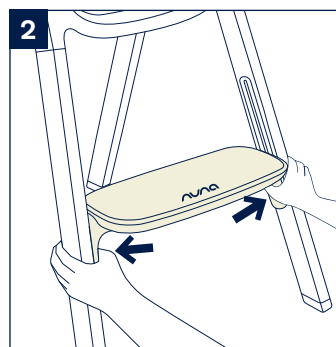
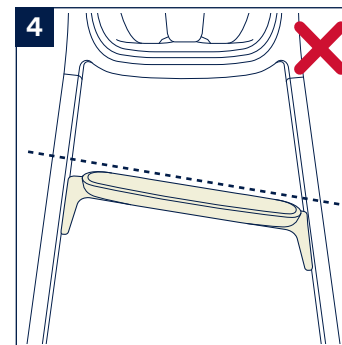
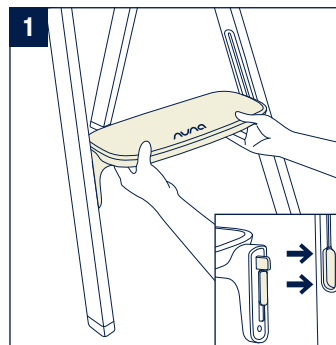
Le son « clic » indique que l'appui-pieds est fixé.
Appuyez vers le bas sur l'appui-pieds pour vérifier.

- 4 - L'appui-pieds doit être de niveau.
- 5 - L'appui-pieds est doté de 3 positions. Pour régler la position, pressez et tenez le bouton de réglage de l'appui-pieds situé en dessous de celui-ci (1), puis faites glisser l'appui-pieds vers le haut ou vers le bas (2).

Le son « clic » indique que l'appui-pieds est verrouillé dans sa position. Appuyez vers le bas sur l'appui-pieds pour vérifier.

L'appui-pieds doit être de niveau.

- 6 - Pour le retirer, pressez simultanément le bouton de réglage de l'appui-pieds (1) et appuyez le bouton de déverrouillage de l'appui-pieds (2) sur un côté pour déverrouiller l'appui-pieds sur ce côté. Répétez de l'autre côté. Puis glissez l'appui-pieds vers le bas et hors des fentes de l'appui-pieds (3).



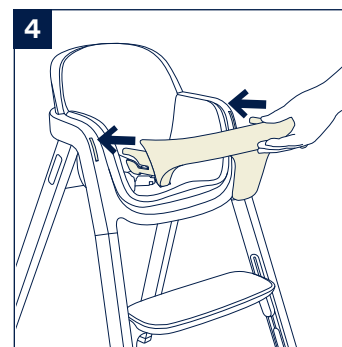
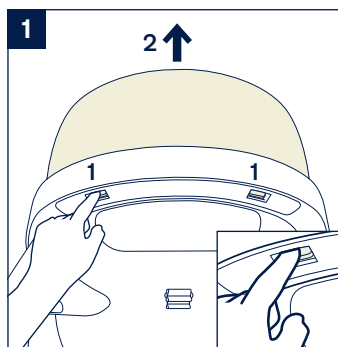
Dossier

1 - Pour le retirer, appuyez vers l'avant sur le support du dossier en direction avant de la chaise (**1**), puis tirez le dossier vers le haut et hors du siège (**2**).

⚠ Le dossier ne doit être retiré que pour le nettoyage. N'utilisez pas la chaise haute d'enfant sans le dossier.

2 - Pour le fixer, glissez les supports du dossier dans les fentes sur le dessus du siège.

3 - Le son « clic » indique que le dossier est fixé. Tirez sur le dossier pour vérifier.



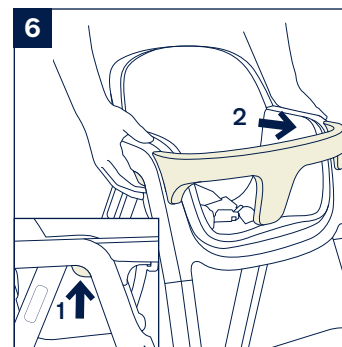
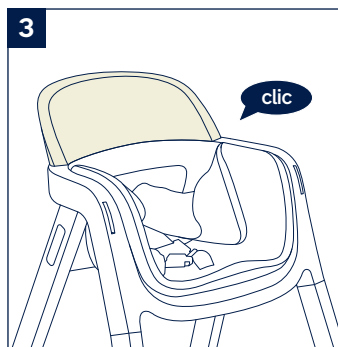
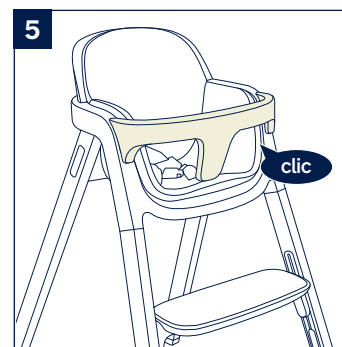
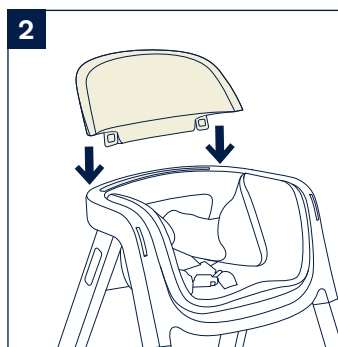
Accoudoir

⚠ L'accoudoir n'est pas destiné à retenir votre enfant. **TOUJOURS** attacher l'enfant avec la ceinture de retenue.

4 - Glissez les supports de l'accoudoir dans les fentes sur le dessus du siège.

5 - Le son « clic » indique que l'accoudoir est fixé. Tirez sur l'accoudoir pour vérifier.

6 - Pour le retirer, appuyez sur les boutons de déverrouillage de l'accoudoir (**1**) et retirez l'accoudoir hors du siège (**2**).



Plateau

⚠ Le plateau et l'accoudoir ne sont pas destinés à retenir votre enfant. **TOUJOURS** attacher l'enfant avec la ceinture de retenue.

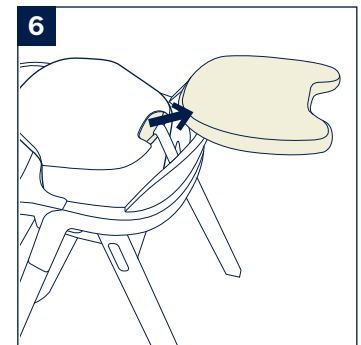
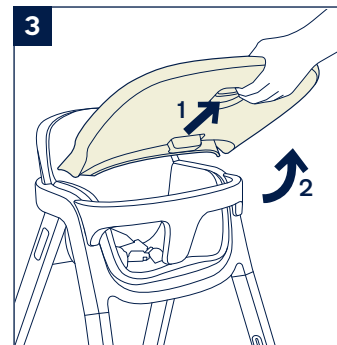
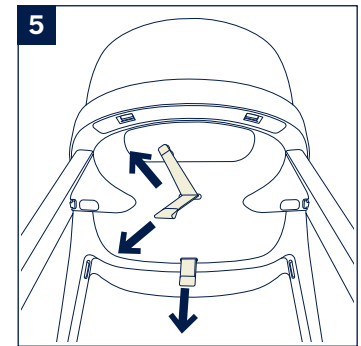
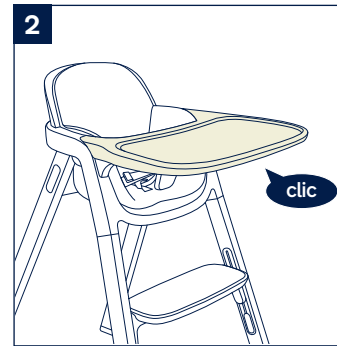
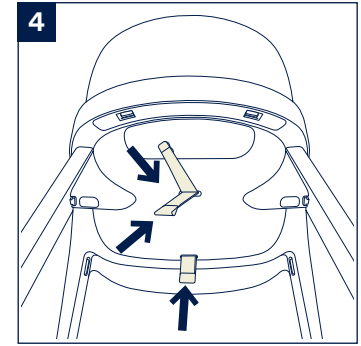
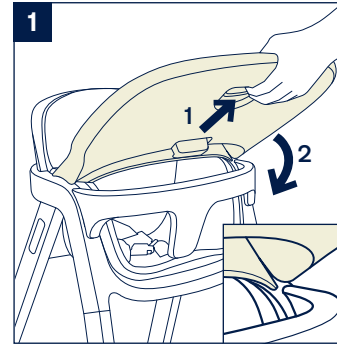
- 1 - Pour fixer le plateau à l'accoudoir, alignez les extrémités ouvertes du plateau avec le haut de l'accoudoir. Pressez le bouton de déverrouillage du plateau (1) et pivotez le plateau vers le bas (2).
- 2 - Le son « clic » indique que le plateau est fixé. Tirez sur le plateau pour vérifier.
- 3 - Pour le retirer, pressez le bouton de déverrouillage du plateau (1) et levez le plateau de l'accoudoir (2).

Coussin de siège

- 4 - Pour enlever le coussin de siège, faire glisser d'abord les boucles de la courroie d'entrejambe et les courroies autour de la taille hors des fentes du siège et du coussin de siège. Mode chaise haute (p. 48) : Enlever le coussin de siège de la chaise haute, puis faire glisser les boucles de la courroie d'entrejambe et les courroies autour de la taille hors des fentes du siège et du coussin de siège. Mode pour jeune enfant (p. 50) : Enlever la ceinture avec le coussin de siège.
- 5 - Pour monter le coussin de siège, faire glisser les boucles de la courroie d'entrejambe et des courroies autour de la taille à travers les ouvertures dans le coussin de siège, puis à travers les fentes du siège.

Coussin rehausseur

- 6 - Retirez le rehausseur avant de laver le coussin de siège. Pour le retirer, tirez le rehausseur à travers le trou dans le coussin de siège.



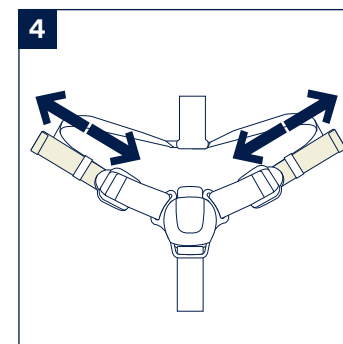
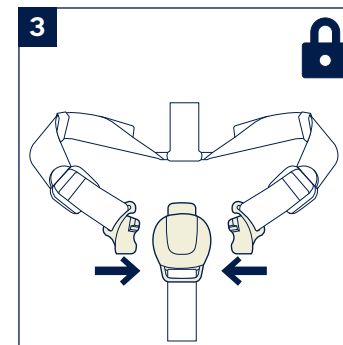
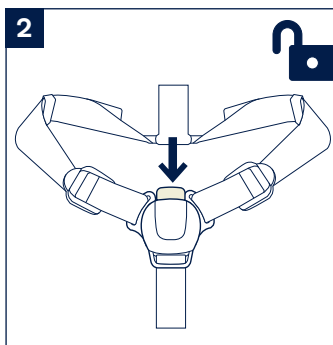
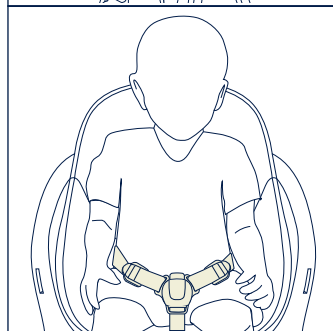
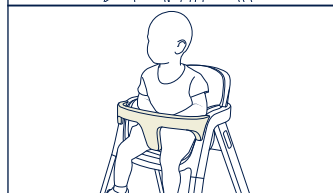
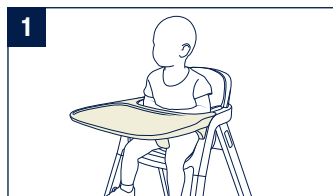
Utilisation du produit - Mode chaise haute

1 - Ce produit peut être utilisé comme chaise haute d'enfant avec l'accoudoir et le plateau attachés ou seulement avec l'accoudoir. **TOUJOURS** utiliser la ceinture.

L'utilisation du coussin de siège est facultative. Pour enlever et monter le coussin de siège, consulter la page 46

Sécuriser votre enfant

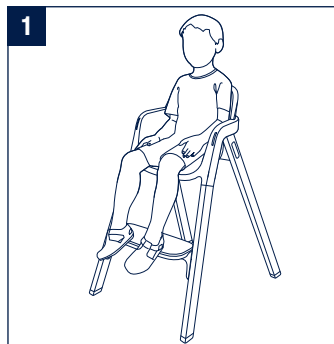
- ⚠ Lorsque ce produit est utilisé comme chaise haute, l'enfant doit toujours porter la ceinture de sécurité correctement mise en place et ajustée.
 - ⚠ Les ceintures ne doivent pas être emmêlées.
- 2 - Appuyez sur le bouton de déverrouillage de la boucle et retirez les clips magnétiques. Placer votre enfant dans le siège.
 - 3 - Fixez sécuritairement les boucles de la taille autour de votre enfant avec les clips magnétiques.
 - 4 - Faites glisser les courroies de réglage pour serrer ou desserrer la ceinture selon les besoins.



Utilisation du produit - Mode jeune enfant

1 - Ce produit peut être utilisé comme chaise d'enfant une fois que l'enfant peut grimper sans aide (environ 3 ans).

- ⚠ Cessez d'utiliser ce produit lorsque l'enfant atteint l'âge de 6 ans ou 27,2 kg (60 lb), selon la première éventualité.
- ⚠ Lorsque vous utilisez ce produit en mode jeune enfant, la ceinture et le coussin de siège doivent être retirés. Consulter la page 46



Nettoyage et entretien

Se reporter à l'étiquette d'entretien attachée au tissu pour les directives de lavage et de séchage.

Retirez le rehausseur avant de laver le coussin de siège.

Nettoyez la chaise d'enfant et ses accessoires avec un linge humide ou un nettoyant doux mais n'utilisez pas de nettoyants abrasifs ou de solvants car ils peuvent endommager les matériaux.

Une exposition continue et prolongée au soleil peut altérer la couleur de plusieurs matériaux.

Inspectez votre chaise d'enfants régulièrement afin d'y déceler tout dommage.



Nuna Baby Essentials, Inc.
70 Thousand Oaks Blvd. | Morgantown, PA 19543
1.855.NUNA.USA | nunababy.com

Nuna Canada
2520 AV Marie-Curie | St-Laurent, QC, H4S 1N1
1-800-667-4111 | www.nunababy.ca